

ORIENTAÇÕES PARA ELABORAÇÃO DO TRABALHO DE CONCLUSÃO DE CURSO (TCC) DO CURSO DE ENFERMAGEM – CPTL

Considerando a Resolução do Conselho Nacional de Educação/Câmara de Ensino Superior nº 3, de 7 de novembro de 2001, que institui as Diretrizes Curriculares Nacionais para os cursos de graduação em enfermagem, no art. 12 onde consta que “Para conclusão do Curso de Graduação em Enfermagem, o aluno deverá elaborar um trabalho sob orientação docente,” e a Resolução nº 595, do Conselho de Graduação – COGRAD/UFMS, de 22 de junho de 2022, que aprova o Regulamento de Trabalho de Conclusão de Curso (TCC) dos Cursos de Graduação da UFMS, que, no parágrafo primeiro, do art. 2º, dispõe que “o TCC deverá resultar em um documento em formato de monografia, relatório técnico, portfólio ou outro definido pelo PPC”. Assim sendo, fica definido que, no Curso de Enfermagem/CPTL, serão aceitos como TCC os documentos entregues em formato de monografia ou artigo científico, que tragam contribuições para a enfermagem e os trabalhos poderão ser realizados individualmente ou em dupla, sendo obrigatória a orientação docente em ambas as modalidades.

A monografia consiste em um estudo aprofundado e sistematizado sobre determinado tema, elaborado pelo estudante de forma metódica e didática, sob a orientação de um docente do curso. O tema deve ser definido em comum acordo com o professor orientador e apresentar pertinência com a área da Enfermagem.

O artigo científico caracteriza-se como um texto técnico e analítico, no qual os autores apresentam e discutem ideias, métodos, processos e resultados de uma pesquisa, revisão, relato de experiência ou outro tipo de investigação científica.

Portanto, a realização do TCC faz parte do processo de construção de conhecimentos dos estudantes e, com vistas a facilitar a realização do trabalho e uniformizar a forma de apresentação, foi construído esse roteiro com orientações para a elaboração e entrega do TCC, tendo como base as seguintes normas da Associação Brasileira de Normas Técnicas (ABNT):

- a) NBR 6022:2018 – Informação e documentação – Artigo em publicação periódica técnica e/ou científica – Apresentação;
- b) NBR 6023:2023 – Informação e documentação: referências – elaboração;
- c) NBR 6024:2012 – Informação e documentação: numeração progressiva das seções de um documento – apresentação;

- d) NBR 6027:2012 – Informação e documentação: sumário – apresentação;
- e) NBR 6028:2003 – Informação e documentação: resumo – apresentação;
- f) NBR 10520:2002 – Informação e documentação: citações em documentos – apresentação;
- g) NBR 14724:2011 – Informação e documentação: trabalhos acadêmicos – apresentação.

Ressalta-se que o estudante ou a dupla de estudantes poderá solicitar ao Colegiado de Curso a dispensa da defesa pública Trabalho de Conclusão de Curso, desde que comprove a publicação de artigo científico derivado integral ou parcialmente do TCC, atendendo aos critérios estabelecidos. Serão considerados elegíveis os artigos que atenderem, **cumulativamente**, aos seguintes requisitos:

- I. periódico possuir ISSN ativo e registro de DOI do artigo;
- II. periódico estar indexado em, no mínimo, uma base nacional ou internacional reconhecida, tais como LILACS, LATINDEX, DOAJ, Redib, Redalyc, ou base similar;
- III. artigo ter sido submetido a processo formal de avaliação por pares (*peer review*);
- IV. haver anuência expressa do(a) professor(a) orientador(a), atestando que o conteúdo do artigo corresponde ao estudo desenvolvido para o TCC;
- V. constar o(s) estudante(s) como autor(es) principal(is) ou coautor(es) do artigo, juntamente com o(a) respectivo(a) orientador(a).

Para a apreciação do pedido, o orientador deverá protocolar junto à Coordenação de Curso e inserir cópia integral do artigo publicado. O pedido será avaliado, em primeiro momento, pelo Colegiado do Curso, que verificará a conformidade documental e a adequação do artigo aos critérios estabelecidos neste regulamento. Estando a solicitação em conformidade, o Colegiado designará uma Comissão Avaliadora, composta por dois docentes do corpo do curso e pelo(a) orientador(a), a quem caberá proceder à avaliação do mérito científico do artigo. A Comissão Avaliadora deverá emitir parecer técnico fundamentado, atribuindo nota final e deliberando sobre a aprovação ou não do(s) estudante(s) quanto ao cumprimento das exigências do TCC e o parecer final da Comissão será encaminhado ao Colegiado para homologação e registro em ata.

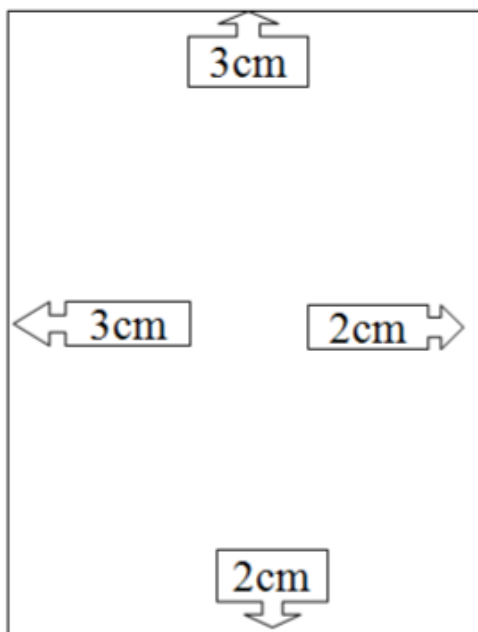
Os trabalhos aprovados serão incluídos no **repositório institucional da UFMS**, garantindo publicidade e preservação da produção científica.

1 FORMATAÇÃO

1.1 Tamanho do papel, margem

Deverá ser utilizado papel A4 e as margens esquerda e superior de 3 cm, direita e inferior de 2 cm, conforme exposto na figura 1.

Figura 1 – Margens para elaboração do TCC.



Fonte: elaboração própria, 2025.

1.2 Tamanho de fonte e espaçamento

A fonte deverá ser Arial ou Times New Roman, tamanho 12 e o texto deve ser redigido na cor preta, sendo permitido o uso de outras cores em gráficos, figuras e/ou outras ilustrações. O itálico deve ser utilizado para palavras de outro idioma, por exemplo, *apud* e *et al.*

1.2.1 Os tamanhos das fontes

Tamanho 16 - Título do trabalho na capa.

Tamanho 14 - Nome da instituição e nome dos autores, na capa e folha de rosto, título do trabalho na folha de rosto.

Tamanho 12 - parte pré-textual, textual e pós-textual, referências, apêndices e anexos.

Tamanho 10 - folha de rosto (nota da natureza do trabalho), citações textuais (entre aspas) de mais de três linhas, notas de rodapé, legendas (ilustrações, figuras, tabelas, etc), título, texto e fonte das ilustrações e tabelas.

1.2.2 Espacejamento 1,5

Parte pré-textual: dedicatória, agradecimentos, resumo, abstract, listas e sumário;

Parte textual: introdução, desenvolvimento e conclusão;

Parte pós-textual: apêndices e anexos.

1.2.3 Espacejamento simples

Citações de mais de três linhas;

Notas de rodapé;

Legendas de ilustrações e tabelas;

Textos de ilustrações e tabelas;

Referências.

1.3 **Paginação**

As páginas são contadas a partir da folha de rosto e segue até a última folha dos elementos pós-textuais. A numeração correspondente deverá ser apresentada somente a partir da primeira folha da parte textual (introdução). Devem-se utilizar algarismos arábicos com disposição no canto superior direito da folha.

1.4 **Apresentação das ilustrações e tabelas**

1.4.1 Ilustrações

A identificação aparece na parte superior, precedida da palavra designativa (desenho, esquema, fluxograma, fotografia, gráfico, mapa, organograma, planta, quadro, retrato, figura, imagem, entre outros), seguida de seu número de ordem de ocorrência no texto, em algarismos arábicos, travessão e respectivo título. Após a ilustração, na parte inferior, indicar a fonte consultada (elemento obrigatório, mesmo que seja produção do próprio autor), legenda, notas e outras informações necessárias à sua compreensão (se houver).

1.4.2 Tabelas

As tabelas devem ser elaboradas, conforme o este documento, devendo aparecer o mais próximo possível ao trecho que se refere. O título deve ser precedido pela palavra Tabela (apenas com a inicial T maiúscula), seu número de

ordem em algarismos arábicos e um hífen. As tabelas podem ser numeradas consecutivamente por capítulo ou no documento como um todo.

A tabela deve ser colocada preferencialmente em posição vertical, facilitando a leitura dos dados. Caso não haja espaço suficiente, deve ser colocada em posição horizontal com o título voltado para a margem esquerda da folha. Quando houver necessidade de a tabela ser continuada na folha seguinte, o final da primeira folha não será delimitado por traço horizontal na parte inferior e o cabeçalho será repetido na folha seguinte. Na primeira folha deve-se indicar: continua e, nas demais: continuação e conclusão para a última folha da tabela.

As colunas não devem ser delimitadas por traços verticais e os traços horizontais superior e inferior ao cabeçalho devem ser mais fortes. As fontes consultadas para a construção da tabela e outras notas devem ser colocadas na parte inferior.

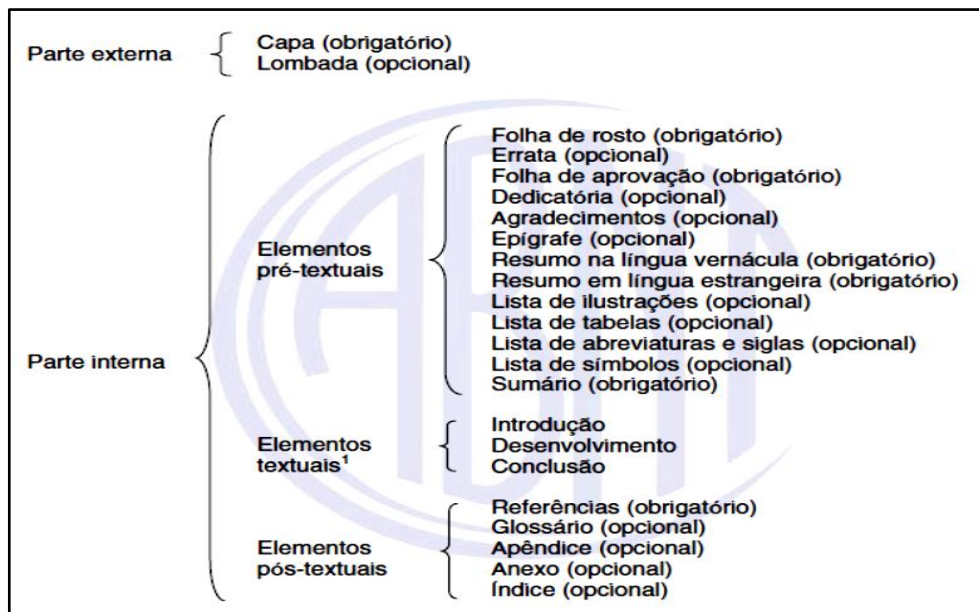
Tabela 1 – Exemplo de formatação de tabela.

Fonte: Elaboração própria, 2025.

2 ESTRUTURA DO TRABALHO

A estrutura do TCC é composta por elementos pré-textuais, elementos textuais e elementos pós-textuais, conforme estabelecido pela ABNT (Figura 2).

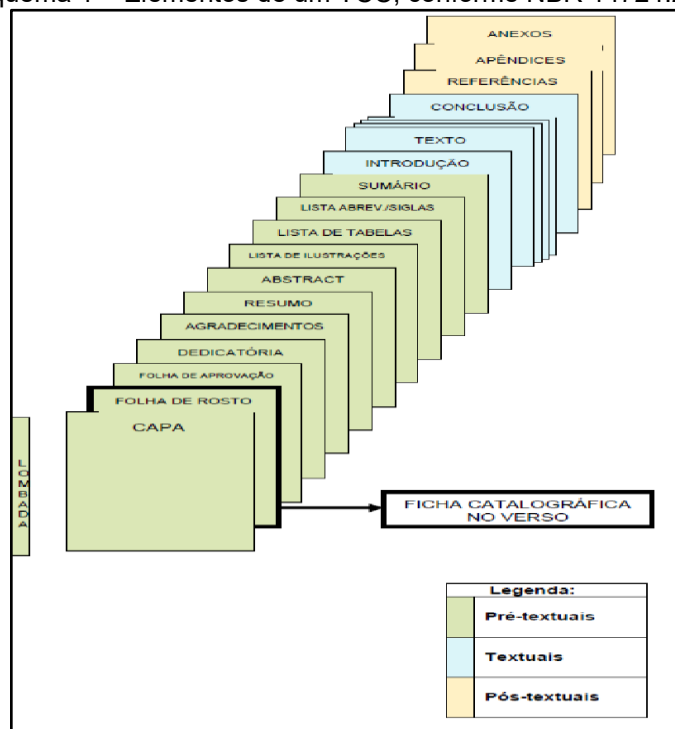
Figura 2 – Estrutura do trabalho acadêmico, conforme NBR 14724.



Fonte: ABNT, 2011.

No Esquema 1 está demonstrado a sequência em que os elementos devem aparecer. Entretanto, no Curso de Enfermagem não será adotada a folha de aprovação e ficha catalográfica, tendo em vista que o TCC será entregue de forma on-line na plataforma do Siscad.

Esquema 1 – Elementos de um TCC, conforme NBR 14724:2011.



Fonte: FECAP, 2021.

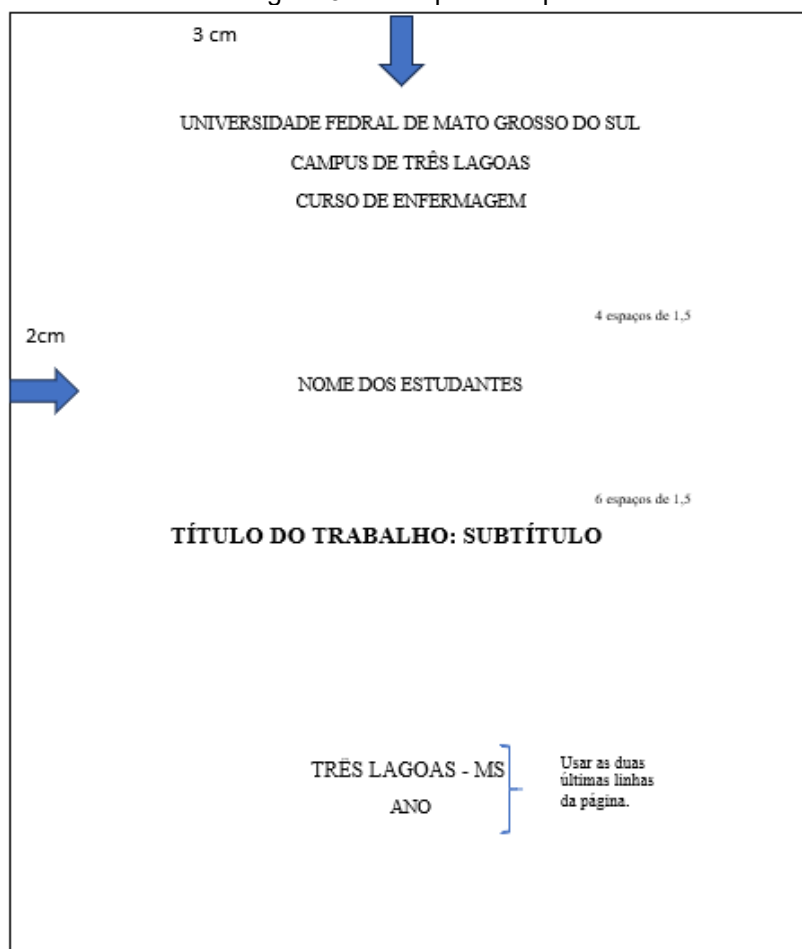
Dentre os elementos pré e pós-textuais, o RESUMO e as REFERÊNCIAS são obrigatórios em todas as alternativas de apresentação do TCC, enquanto o SUMÁRIO não é obrigatório para artigos. Os elementos textuais são comuns a todas as alternativas.

2.1 Capa

Na capa do trabalho deve constar informações indispensáveis à sua identificação:

- a) Nome da instituição (maiúsculo, fonte 14);
- b) Nome do autor (nome do estudante(s), maiúsculo, fonte 14);
- c) Título do projeto (maiúsculo, negrito, fonte 16);
- d) Subtítulo (deve ser precedido de dois pontos (:));
- e) Local (cidade) da instituição (maiúsculo, fonte 14);
- f) Ano de entrega (fonte 14).

Figura 3 - Exemplo de capa.



Fonte: Elaboração própria, 2025.

2.2 Folha de rosto

É a principal fonte de identificação do TCC e deve conter as informações na seguinte ordem:

- a) Nome do autor (nome do estudante(s), maiúsculo, fonte 14);
- b) Título do projeto (maiúsculo, negrito, fonte 14);
- c) Subtítulo (quando houver, deve ser precedido de dois pontos (:));
- d) Nota de natureza do trabalho: explicitação da natureza do trabalho, nome do curso, a unidade e o nome da instituição aos quais será submetido e o objetivo. Recuo de 8 cm, espaçamento simples, sem negrito, fonte 10;
- e) Orientador(a) e coorientador(a) (se houver): Recuo de 8 cm, espaçamento simples, sem negrito, fonte 10;
- f) Local (cidade) da instituição (maiúsculo, fonte 14);
- g) Ano de entrega (fonte 14).

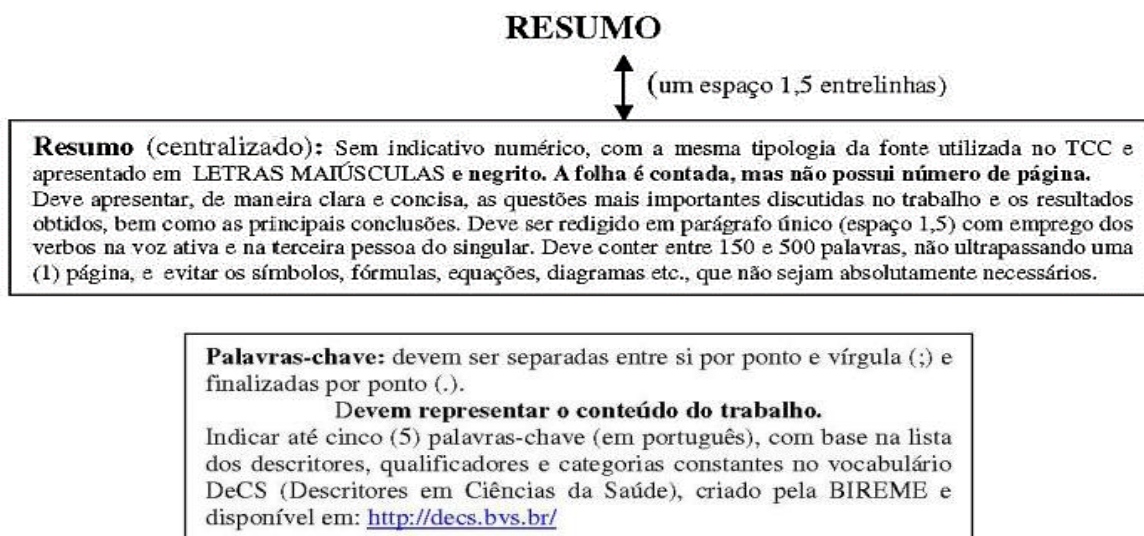
Figura 4 - Exemplo de folha de rosto.

O diagrama mostra a formatação de uma folha de rosto dentro de um retângulo. No topo, uma seta azul aponta para baixo com o texto '3 cm' ao lado. Abaixo, o texto 'NOME DO(S) ESTUDANTE(S)' está centralizado. À direita, '12 espaços de 1,5' indica o espaçamento. À esquerda, uma seta azul aponta para a direita com o texto '2 cm'. Abaixo, o texto 'TÍTULO DO TRABALHO: SUBTÍTULO' está centralizado. À direita, '1 espaço de 1,5' indica o espaçamento. Abaixo, o texto 'Trabalho apresentado ao curso de graduação em Enfermagem da Universidade Federal de Mato Grosso do Sul, Câmpus de Três Lagoas, com requisito parcial para obtenção do título de enfermeiro.' está centralizado. À direita, '2 espaços de 1,5' indica o espaçamento. Abaixo, o texto 'Orientador (a):' e 'Coorientador (a):' está centralizado. Abaixo, o texto 'TRÊS LAGOAS - MS' e 'ANO' está centralizado.

Fonte: Elaboração própria, 2025.

2.3 Resumo e palavras-chave

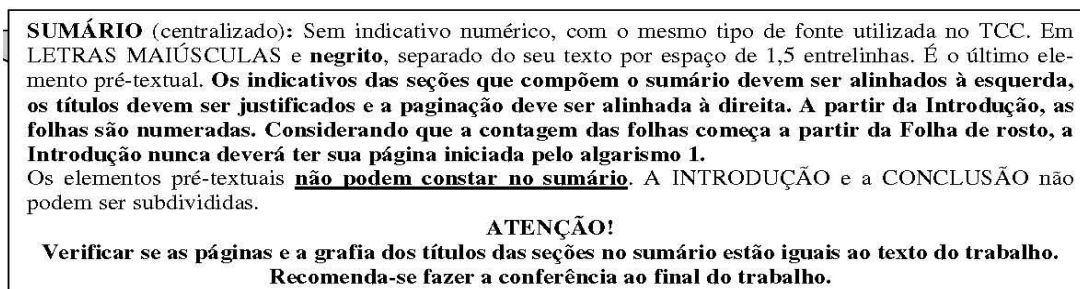
Figura 5 - Descrição da forma de elaboração do resumo e palavras-chave.



Fonte: ENSP, 2016.

2.4 Sumário

Figura 6 - Descrição da forma de elaboração do sumário.



Fonte: ENSP, 2016.

Figura 7 - Exemplo de sumário.

SUMÁRIO	
1 INTRODUÇÃO	5
2 REVISÃO DE LITERATURA	7
3 OBJETIVOS	10
3.1 Objetivo geral	11
3.2 Objetivos específicos	11
4 MÉTODOS	12
5 RESULTADOS	16
6 DISCUSSÃO.....	20
7 CONCLUSÃO	21
REFERÊNCIAS	22
APÊNDICES	25
ANEXOS	26

Fonte: Elaboração própria, 2025.

2.5 Elementos textuais do TCC

O texto pode ser composto de uma parte inicial denominada apresentação (opcional), em que descreve os objetivos do trabalho e as motivações para a escolha do tema pesquisado; em sequência, deverá conter os demais itens (introdução, desenvolvimento e conclusão), que detalha a pesquisa ou estudo realizado e uma parte conclusiva. A organização dos capítulos dentro dos elementos textuais está descrita no quadro abaixo.

Quadro 1 – Elementos que devem compor a parte textual do TCC.

Formato de monografia	Formato de artigo
Apresentação (opcional)	Apresentação (opcional)
Introdução/Revisão da Literatura	Introdução e objetivo
Objetivo (geral e específico – se houver)	Método
Método	Resultado
Resultado	Discussão
Discussão	Conclusão ou Considerações finais
Conclusão ou Considerações finais	

Fonte: Elaboração própria, 2025.

2.6 Elementos pós-textuais

2.6.1 Referências

Todas as referências a trabalhos publicados ou a documentos citados no trabalho devem constar nesta seção, conforme a NBR 6023 da ABNT.

2.6.2 Apêndices e Anexos

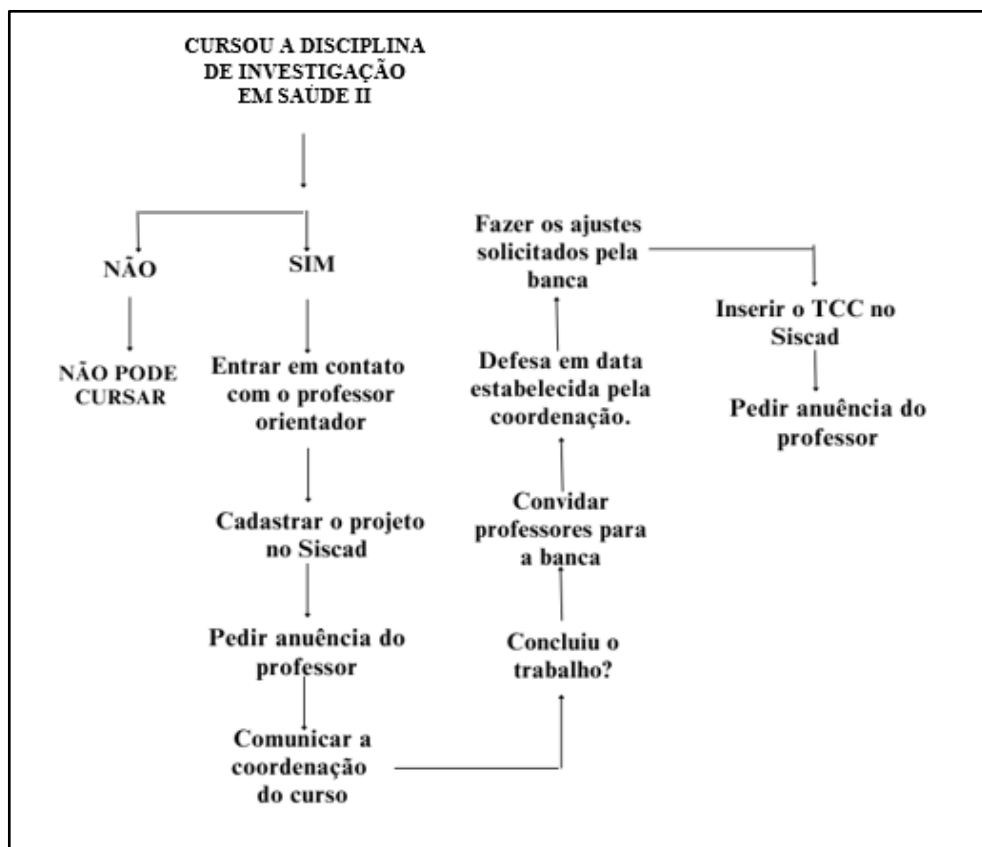
Elementos opcionais que, quando existentes, devem ser citados no trecho do texto que for pertinente. Os apêndices são documentos elaborados pelo estudante(s) e os anexos são textos/documentos não elaborados pelo estudante(s), mas que servem de comprovação.

3 REGISTRO DO TRABALHO DE CONCLUSÃO DE CURSO

O registro do TCC deverá ser feito no Siscad após cumprimento do pré-requisito, isto é, a conclusão/aprovação da disciplina de Investigação em Saúde II. O registro deverá ser realizado pelo estudante no Siscad, no item CCND. Neste

momento, o estudante deverá inserir o nome do professor orientador, o título do trabalho, um breve resumo e, em caso de trabalho em dupla, indicar o nome do estudante membro do trabalho. Apenas um dos estudantes da dupla deverá inserir as informações no Siscad. Posteriormente, o orientador deverá aceitar o início da atividade, que será validada pelo coordenador do curso. Após a defesa pública e arguição oral da banca e realizadas correções, se houver, o estudante deverá finalizar a CCND no Siscad, inserindo a versão final do trabalho, que será validada pelo professor orientador. O fluxograma 8 ilustra o processo de registro.

Figura 8 – Fluxograma de Processo de registro de TCC no Siscad.



Fonte: Elaboração própria, 2025.

4 APRESENTAÇÃO DO TRABALHO EM DEFESA PÚBLICA

Siga atentamente as orientações para garantir uma apresentação de alto nível.

4.1 Composição da Banca

A banca será composta pelo professor orientador, coorientador (se houver) e dois professores examinadores. Os examinadores serão indicados pelo professor

orientador em acordo com os estudantes que realizaram o trabalho e homologados pelo Colegiado de Curso.

4.2 Apresentação

O estudante terá entre 20 e 30 minutos para apresentar seu TCC. Após a apresentação, haverá 30 minutos para arguição pela banca (10 minutos para cada avaliador e 10 minutos para resposta do estudante). A apresentação oral deve utilizar um projetor multimídia para auxiliar na exposição dos conteúdos.

4.3 Diretrizes para a elaboração dos slides

4.3.1 Título e Introdução

- 2 a 3 slides – apresentação do título e introdução ao tema.

4.3.2 Objetivo

- 1 slide – breve descrição dos objetivos do trabalho.

4.3.3 Metodologia

- 2 a 3 slides – detalhes sobre os métodos utilizados na pesquisa.

4.3.4 Resultados e Discussão

- 5 a 7 slides – apresentação dos principais resultados e análise.

4.3.5 Conclusão

- 1 slide (ou mais se necessário) – recapitulação dos pontos mais importantes e conclusões.

4.3.6 Referências

- 1 slide (ou mais se necessário) – listagem das fontes utilizadas na apresentação.

4.4 Aspectos avaliados

Os itens avaliados estão descritos em um instrumento de avaliação e detalhados a seguir.

4.4.1 Escrita do Texto

Avaliação da conformidade com as normas estabelecidas para redação acadêmica. Clareza, correção gramatical e adequação da linguagem.

4.4.2 Organização

Estruturação lógica do conteúdo, incluindo introdução, desenvolvimento e conclusão. Coerência na apresentação dos tópicos.

4.4.3 Clareza

Habilidade do estudante em comunicar ideias de forma clara e acessível. Evitar ambiguidades e redundâncias.

4.4.4 Domínio do Conteúdo

Profundidade e precisão no conhecimento do tema abordado. Capacidade de responder a perguntas específicas dos examinadores.

4.4.5 Objetividade

Síntese eficiente das informações essenciais. Foco nos pontos relevantes.

4.4.6 Relevância para a Profissão de Enfermagem

Análise da importância do tema no contexto da prática profissional. Contribuição para a área.

4.4.7 Uso Adequado do Tempo

Gerenciamento do tempo durante a apresentação. Equilíbrio entre exposição e discussão.

4.4.8 Qualidade dos Slides

Avaliação da clareza, organização e visualização dos slides. Uso adequado de imagens, gráficos e recursos visuais. Coerência entre o conteúdo verbal e o material apresentado nos slides. Evite slides compostos apenas por texto; utilize elementos visuais para enriquecer a apresentação.

Observação: A adequada gestão do tempo durante a apresentação é fundamental para o sucesso da defesa do TCC. Respeitar os limites estabelecidos (mínimo de 20 minutos e máximo de 30 minutos) demonstra profissionalismo, organização e respeito aos avaliadores e à plateia. Extrapolar o tempo pode prejudicar a compreensão dos conteúdos e comprometer o seu entendimento. Por outro lado, uma apresentação muito curta pode não abordar todos os pontos essenciais. Portanto, cada minuto conta, e a pontualidade é um indicador da competência do estudante. **Portanto, haverá penalidade de perda de um ponto (1,0) na nota final para quem não atingir o tempo mínimo ou exceder o tempo máximo.**

REFERÊNCIAS

ASSOCIAÇÃO BRASILEIRA DE NORMAS TÉCNICAS. NBR 6023: Informação e documentação: referências: elaboração. Rio de Janeiro, 2023.

ASSOCIAÇÃO BRASILEIRA DE NORMAS TÉCNICAS. NBR 6022: **Informação e documentação**: artigo em publicação periódica científica impressa. Rio de Janeiro, 2018.

ASSOCIAÇÃO BRASILEIRA DE NORMAS TÉCNICAS. NBR 6024: **Informação e documentação**: Numeração progressiva das seções de um documento, Rio de Janeiro, 2012.

ASSOCIAÇÃO BRASILEIRA DE NORMAS TÉCNICAS. NBR 6027: **Informação e documentação**: sumário – apresentação, Rio de Janeiro, 2012

ASSOCIAÇÃO BRASILEIRA DE NORMAS TÉCNICAS. NBR 6028: **Informação e documentação**: resumo – apresentação. Rio de Janeiro, 2003.

ASSOCIAÇÃO BRASILEIRA DE NORMAS TÉCNICAS. NBR 10520: **Informação e documentação**: citações em documentos – apresentação, 2002.

ASSOCIAÇÃO BRASILEIRA DE NORMAS TÉCNICAS. NBR 14724: **Informação e documentação**: trabalhos acadêmicos – apresentação. Rio de Janeiro, 2011.

AMADEI, J. R. P., FERRAZ, V. C. T. **Guia para elaboração de trabalhos acadêmicos** (trabalhos de conclusão de curso): ABNT NBR 14724:2011. Bauru, 2019. 51 p.

BRASIL. Ministério da Educação. **Resolução CNE/CES nº. 3, de 7/11/2001**. Institui Diretrizes curriculares nacionais do curso de graduação em enfermagem. Diário Oficial da União, 09 nov. 2001; Seção 1.

ESCOLA NACIONAL DE SAÚDE PÚBLICA SERGIO AROUCA - ENSP.
Orientações para elaboração de Trabalho de Conclusão de Curso. Versão
Provisória. Rio de Janeiro, dez. 2016.

FECAP - Centro Universitário Álvares Penteado. **Manual ABNT:** Regras gerais de
estilo e formatação de trabalhos acadêmicos / Centro Universitário Álvares
Penteado-FECAP, Biblioteca FECAP – Paulo Ernesto Tolle. – 5.ed., rev. e ampl. São
Paulo: Biblioteca FECAP Paulo Ernesto Tolle, 2021.

UNIVERSIDADE FEDERAL DE MATO GROSSO DO SUL - UFMS. **Resolução Nº
595 – COGRAD/UFMS, de 22 de junho de 2022.** Aprova o Regulamento de
Trabalho de Conclusão de Curso dos Cursos de Graduação da UFMS. Boletim de
Serviço, 01/07/2022, n. 7828. p. 86.